



9° Webinar sobre resultados del 3Q2024 y desafíos para el cierre de año

Este martes, más de 230 personas se conectaron de manera remota a la **9° versión del Webinar "Bajada Comunicacional"**, instancia en el que se presentaron los resultados más relevantes del tercer trimestre de 2024, así como las prioridades y desafíos para el último trimestre del año.

Octavio Osorio, director de Excelencia Operacional y Tecnología, fue el encargado de exponer los detalles de los resultados alcanzados en áreas clave como seguridad, salud ocupacional, producción, medio ambiente, recursos humanos y costos. En su intervención, Osorio también abordó los desafíos productivos enfrentados durante el año. A pesar de estas dificultades, Osorio resaltó que el compromiso y la resiliencia del Equipo Candelaria fueron determinantes para enfrentar los contratiempos. *"Realizamos un diagnóstico profundo, planificamos las mejores respuestas y abordamos los desafíos de manera integrada y multidisciplinaria. Fuimos disciplinados en la ejecución de las acciones que consideramos correctas y enfrentamos todo con resiliencia"*, afirmó.

La jornada también incluyó la presentación de tres casos de éxito, que ilustraron la capacidad de Candelaria para enfrentar desafíos complejos. **Roberto Alfaro**, director de Servicios Técnicos, presentó los casos de los Task Force Santos y Planta PAC y el Task Force Aseguramiento Producción CCMC – Fase 11. Por su parte, **Hugo Campos**, gerente de Operaciones de Procesamiento, presentó el caso sobre el Filtrado y Manejo de Concentrado.

Luis Sánchez, presidente y director ejecutivo, cerró el evento destacando los valores esenciales para enfrentar los desafíos del último trimestre: foco, concentración, claridad, colaboración y cultura. Estos principios, afirmó *"guiarán al equipo para seguir avanzando en el cumplimiento de los objetivos estratégicos de la Compañía"*.

El Webinar concluyó con una sesión de preguntas y respuestas, en la que **Andrés Barraza**, director de RRHH y **Luis Sánchez**, junto a los expositores respondieron todas las dudas e inquietudes expresadas por los y las participantes sobre los temas tratados, reafirmando el compromiso de todos con los desafíos que quedan por delante en 2024.



Por primera vez, el evento **se transmitió en vivo mediante streaming**, utilizando un set especialmente acondicionado para que los ponentes pudieran interactuar en tiempo real con los participantes, lo que permitió una mayor conexión y dinamismo en la comunicación interna.

Esta instancia virtual se complementa con las bajadas cara a cara que cada ejecutivo/a y direcciones vienen realizando desde el taller de 100 días. Estos cascadeos, son esenciales para **fomentar una comunicación más efectiva y cercana** dentro de nuestra Compañía. Además, crea un ambiente de trabajo más eficiente, inclusivo y colaborativo, promoviendo la claridad, la confianza y la motivación además de conocer información relevante para Candelaria de primera fuente.



Dirección de Operaciones



Dirección Legal



Grupo 2 Operaciones Mina



Grupo 4 Operaciones Mina

5^{to} Programa de Aprendices

OPERACIONES MINA OPEN PIT

Las principales responsabilidades serán:



Como parte de su estrategia de negocio, Minera Candelaria se encuentra en búsqueda de personas que quieran ser parte de esta gran Compañía.

Para ello, hemos diseñado un programa de formación para Aprendices, que tiene como finalidad capacitar en nuestra cultura organizativa, así como también desarrollar competencias técnicas que nos permitan contar con personas preparadas para cubrir puestos como operadoras/es.

Seleccionaremos personas con experiencia laboral previa, que al término del programa estarán capacitadas para desempeñar el cargo de Operador/a de camión CAEX

Requisitos mínimos

Contar con Enseñanza Media Completa, deseable ser Técnico/a de Nivel Superior.

Licencia de Conducir clase B y D (Excluyente)

Deseable a lo menos 1 año de experiencia laboral en rubro minero.

Salud compatible con el cargo.

Disponibilidad para trabajar en sistema de turno rotativos.

Deseable con residencia en Tierra Amarilla

Todas nuestras ofertas laborales están enmarcadas en la ley 21.015, que incentiva la inclusión laboral de Personas con Discapacidad.



Lunes 25 de noviembre
Jueves 26 de diciembre



Consultas
consultaspostulaciones@lundinmining.com



Postulaciones
<https://jobs.lundinmining.com/>

Candelaria
lundin mining



PROYECTO DE FORTALECIMIENTO DEL SISTEMA DE IMPULSIÓN DE RELAVES **Un hito alcanzado con trabajo colaborativo y metodologías innovadoras**

En el último Taller de 100 días, la Dirección de Proyectos (DPRO) de Minera Candelaria presentó la finalización del proyecto **“Fortalecimiento del Sistema de Impulsión de Relaves”**, iniciativa que marcó un hito relevante en los esfuerzos por asegurar la confiabilidad y la capacidad operativa de la Compañía en el manejo de relaves.

El proyecto consistió en el reemplazo de una extensión de piping de 2400 metros en 24 pulgadas, un desafío técnico que requirió un trabajo especializado, enfocado en garantizar una adecuada depositación de relaves hacia el DR Los Diques. Además, estuvo alineado con la estrategia de mejorar los procesos de gestión de relaves en el último semestre de 2024, un periodo cargado de desafíos operacionales.

Uno de los aspectos más destacados del proyecto fue el intenso trabajo desplegado para cumplir con el plazo comprometido de tres meses. Para ello, se desplegaron recursos especializados, lo que permitió llevar a cabo los trabajos con la calidad y la seguridad necesarias. En particular, **la implementación de las metodologías “Lean Construction” y “Agile”** permitió optimizar los tiempos de ejecución y mejorar la coordinación entre las distintas áreas de la DPRO, sin que se registraran incidentes de seguridad, ni afectaciones a personas o activos de la compañía.

El trabajo colaborativo y la planificación en conjunto entre los equipos involucrados fueron esenciales para cumplir con los plazos establecidos, especialmente en lo que respecta a los Tie In, procesos fundamentales para la puesta en servicio del Electromecánico II.



UN PASO MÁS EN LA CONSTRUCCIÓN DE CONFIANZA

Con la entrega final de este proyecto, no solo se alcanzó un logro técnico de gran relevancia, sino que también se consolidó la confianza en la capacidad del equipo. La experiencia adquirida y el trabajo conjunto demostraron que, mediante la dedicación y el compromiso, se pueden superar los retos más complejos. Este hito refuerza la convicción de que, con la preparación adecuada, se pueden enfrentar exitosamente los desafíos futuros que surjan en el ámbito operativo.



ADMINISTRADORES DE CONTRATO

Finaliza el primer ciclo de formación y certificación en gestión de contratos

El Distrito Candelaria ha dado un paso significativo hacia el fortalecimiento de la gestión en la administración de contratos, una función clave para garantizar la eficiencia operativa y la colaboración estratégica con las empresas contratistas. Este 27 de noviembre culminó el primer ciclo de formación para los Administradores de Contrato, un programa que contó con la participación de 123 trabajadores y trabajadoras de la compañía.

Este ciclo, diseñado en colaboración con la Universidad de Chile, brindó una formación de alto nivel orientada a perfeccionar las competencias necesarias para gestionar contratos con un enfoque integral. Como parte del programa, los participantes recibirán una certificación que avala sus conocimientos en esta área, consolidando a Candelaria como una organización comprometida con el desarrollo profesional de su equipo y con la excelencia en la gestión de sus operaciones.

HERRAMIENTAS PARA UN ROL ESTRATÉGICO

La figura del Administrador de Contrato es fundamental en la relación entre la compañía y sus socios estratégicos. Por ello, los talleres abordaron tanto aspectos técnicos como habilidades prácticas necesarias para desempeñar este rol de manera eficiente. Además, se subrayó la importancia de apoyarse en una red transversal de soporte interno y en la directriz de administración de contratos como una guía clave para garantizar una gestión alineada y efectiva.

Uno de los mensajes centrales del programa fue la relevancia de capturar la promesa de valor de cada contrato, optimizando los recursos y asegurando relaciones colaborativas con las empresas proveedoras. Según los organizadores, el objetivo es que cada administrador sea capaz de desbloquear el máximo potencial de los contratos bajo su responsabilidad, beneficiando tanto a la compañía como a sus socios.



UN HITO EN LA GESTIÓN DE CONTRATOS

La finalización de este primer ciclo de formación marca un hito importante para la compañía, al establecer una nueva base para la gestión de contratos en el Distrito Candelaria. Este esfuerzo no solo refuerza el compromiso de la organización con la capacitación y el desarrollo continuo de su personal, sino que también posiciona a Candelaria como un referente en la administración eficiente de contratos en la industria minera.

Con el conocimiento adquirido, los Administradores de Contrato ahora están mejor preparados para enfrentar los desafíos de su rol y garantizar que las relaciones contractuales se traduzcan en un valor tangible para las operaciones y para las comunidades con las que interactúa la compañía. Este logro es, sin duda, un paso más hacia la construcción de una gestión empresarial de excelencia.



Me gustó mucho la dinámica de cómo se trataron los distintos módulos y también las experiencias compartidas que se dieron entre los administradores de contrato, más allá del conocimiento entregado la dinámica favorece el aprendizaje, ya que tenemos problemáticas comunes y hay soluciones transversales.

VICTOR CHAURA - SUBGERENTE MANTENCIÓN ELÉCTRICA E INSTRUMENTACIÓN



Me llevo toda la enseñanza, y la convicción de que ahora depende de nosotros la forma en la que administremos los contratos. Hoy tenemos las herramientas y además contamos con las áreas de soporte activas y dispuestas a apoyarnos en esta labor.

MARCIA SOTO VILLALOBOS - SUBGERENTE DE OPERACIONES PUERTO Y SALADORA



La clave para nuestra gestión que es la Directriz de Administración de Contratos que existe en la Compañía, este es un documento clave para nosotros como administradores de contratos, una guía que nos entrega los hitos que debemos ir cumpliendo y los soportes con lo que contamos para ejercer una buena administración de los contratos.

**ALONSO QUIERO - INGENIERO ESTRUCTURAL FIJA Y MÓVIL.
SUBGERENCIA DE SERVICIOS TRANSVERSALES**



El curso nos da una mirada muy integral de lo que implica la administración de contratos, la directriz nos aporta varios conceptos que uno regularmente utiliza, pero ahora conocemos desde su fundamento teórico detrás de cómo se debe administrar un contrato de la mejor manera.

GIOACINNO DELONGARO - INGENIERO SENIOR MANTENCIÓN PLANTA



Esperamos que estos talleres de formación hayan entregado las herramientas necesarias para enfrentar de mejor manera este importante rol, entendiendo que existe una red de apoyo transversal y también la directriz de administración de contratos que esperamos sean la guía de una gestión coherente y eficaz.

PAULA NÚÑEZ - JEFA DE GESTIÓN SERVICIOS DE TERCEROS

EXÁMENES DE Vigilancia Médica

Para trabajadores(as) expuestos(as)
a agentes de riesgos:



¿Cuándo comienza el operativo?

- ✓ Los exámenes de Vigilancia médica se realizarán a partir del **lunes 02 al 30 de diciembre del 2024**.
- ✓ Las atenciones se realizarán de lunes a domingo a partir de las **07:30 a 18:30 horas** (excepto miércoles, que atenderá hasta las 12:00 horas).

¿Quiénes deben asistir al proceso?

- ✓ El alcance del proceso es sólo para personal de Candelaria que se encuentra en **Vigilancia Médica por agente de exposición a Ruido y/o Sílice**.

¿Dónde?

- ✓ Estacionamiento del **Policlínico Candelaria** (edificio Servicios).

¿Tiempo del Examen?

- ✓ **Audiometría** - 10 a 15 minutos.
- ✓ **Radiografía de Tórax** - 10 minutos.

Proceso de Evaluación

→ Admisión

- Verificarán tus datos personales.
- Luego, te llamarán para comenzar la toma de examen.

🏠 Toma de exámenes

- Serás atendido en box de la unidad Móvil de Salud Ocupacional ACHS.
- Luego, el profesional de salud te informará de los resultados y la disponibilidad y acceso para obtenerlo.

📄 Resultados

- El profesional te avisará cuando puedas retirarte de la atención.

Los(as) trabajadores(as) que deben realizarse exámenes serán informados por su supervisor(a)

Candelaria
lundin mining

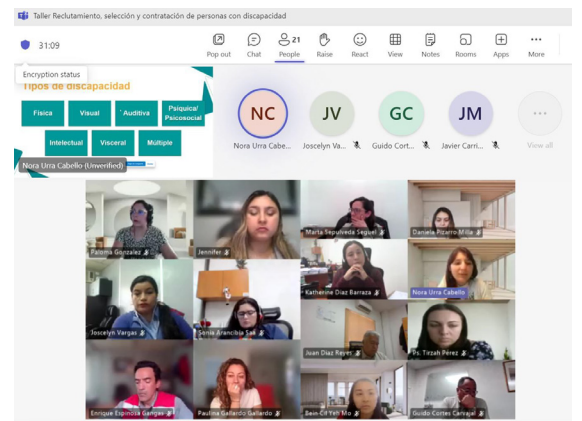


Talleres de Sensibilización para la Inclusión de Personas con Discapacidad

El **Equipo de Gestores de Inclusión de Candelaria** ha puesto en marcha una serie de talleres liderados por el equipo de Gestión de Inclusión, con el objetivo de **sensibilizar y entregar herramientas prácticas a los equipos que interactúan directamente con la inclusión de personas con discapacidad**. Las áreas que participarán incluyen Reclutamiento y Selección, Comunicaciones, Proveedores, Seguridad, Infraestructura, Servicio a las Personas y Proyectos.

Esta iniciativa, que comenzó la semana pasada y que se extenderá hasta el 2025, busca desmitificar mitos y conceptos erróneos sobre la inclusión de personas con discapacidad en las operaciones mineras. Los talleres están diseñados para abordar tanto la sensibilización como la entrega de herramientas que fortalezcan la inclusión efectiva de personas con discapacidad en el entorno laboral.

Es la primera vez que Candelaria realiza una capacitación de este tipo, y cuenta con el apoyo de ARS Global, especializada en inclusión. **Los talleres se llevarán a cabo de manera online, permitiendo que los equipos de diferentes áreas puedan acceder a la formación de manera flexible**. Durante el 2024 se realizarán tres talleres, y ya se está trabajando en la planificación para los grupos que recibirán la capacitación durante el próximo año.



En noviembre de 2022, la Ley N° 21.275 cambió el panorama laboral en Chile: desde esa fecha, es obligatorio para las de 100 o más trabajadores a contar con un/a Gestor o Gestora de Inclusión Laboral. Este nuevo rol tiene la responsabilidad de gestionar los procesos de inclusión laboral de personas con discapacidad en la organización, de acuerdo con un enfoque de derechos y las normativas vigentes.

¿QUIÉNES SON Y QUÉ HACEN LOS GESTORES DE INCLUSIÓN?

Son encargados de **promover y gestionar iniciativas que fomenten la integración de personas con discapacidad** en nuestro lugar de trabajo. Su rol es asegurar que Candelaria sea un entorno accesible y respetuoso para todos y todas, sin importar sus condiciones físicas o mentales.

En ese sentido, trabajan para eliminar barreras físicas, sociales y culturales que puedan existir, y diseñan programas que faciliten la inclusión de personas con discapacidad en diversas áreas de la Compañía. Esto incluye la adecuación de los procesos de contratación, capacitación, seguridad y otros servicios internos para asegurar que todos los trabajadores y trabajadoras tengan las mismas oportunidades.

Además, los Gestores de Inclusión sensibilizan a los equipos de trabajo sobre la importancia de la inclusión, corrigiendo mitos y conceptos erróneos, y entregan herramientas para que los colaboradores puedan interactuar de manera efectiva y respetuosa con compañeros que tengan alguna discapacidad. En resumen, **su misión es garantizar que la minería sea un lugar de trabajo inclusivo para todos**.

Bein Cil Yeh

Marta Sepúlveda

Guido Cortes

María José Valdebenito

Javier Carrizo



MONITORES Y MONITORAS OPEN PIT

Un rol clave en la formación de aprendices CAEX

En el marco de las reuniones trimestrales de la Gerencia Mina Open, el Centro de Certificación y Acreditación (CCA), en conjunto con la subgerencia de Transporte y Carguío, reconocieron a **32 monitores y monitoras que han sido pieza clave en la formación práctica de la 4ª generación de aprendices para la operación de camiones de extracción (CAEX)**

Durante la ceremonia, se destacó el compromiso, empeño y pasión con los que los monitores y monitoras han asumido esta importante labor de transmitir sus conocimientos y experiencias a los nuevos operadores/as. Su dedicación no solo garantiza la

continuidad del conocimiento técnico, sino que también fortalece los estándares de seguridad y excelencia operacional de Candelaria.

El reconocimiento consistió en la entrega de diplomas, realizada por el gerente de Mina, **Rafael Fonseca**, acompañado por el equipo del CCA y supervisores/as del área Mina. En un breve discurso, Fonseca subrayó el valor de esta tarea formativa: **"La colaboración de nuestros monitores y monitoras es fundamental para preparar a los aprendices con las competencias necesarias para enfrentar los desafíos del futuro. Este esfuerzo es un ejemplo de cómo el trabajo conjunto impulsa el crecimiento profesional y personal de nuestra gente"**, puntualizó.

La formación de nuevos operadores CAEX es parte del compromiso de la gerencia Mina Open Pit con el desarrollo del talento interno, promoviendo la transferencia de conocimientos y fortaleciendo la cultura de excelencia y seguridad que caracteriza a la organización.



Desafío para estar bien

Gerencia SSO
Candelaria
lundin mining

#2: Encuentra la calma

Reconocer lo que nos ayuda a relajarnos es clave para mantener la calma mental.

Tarea:
Escribe 3 cosas que haces para mantener tu mente tranquila (como respirar profundamente o escuchar música). ¡Comparte tus ideas con nosotros!

Haz click **AQUÍ** y comparte tus respuestas

Tienes plazo desde el 18 hasta el 28 de noviembre.



CAPACITACIÓN PARA MONITORES(AS) DE ENTRENAMIENTO Para fortalecer competencias en Operaciones Mina UG

Reforzar las capacidades internas y promover un ambiente laboral seguro y eficiente, fue el propósito que el Centro de Certificación y Acreditación (CCA) se fijó para implementar un programa de formación dirigido a **36 monitores y 2 monitoras de la gerencia de Operaciones Mina UG**. Esta iniciativa, que partió el 21 de noviembre y finaliza el 5 de diciembre, tuvo como objetivo principal el desarrollo de competencias clave para su rol como instructores en el entrenamiento práctico de equipos subterráneos.



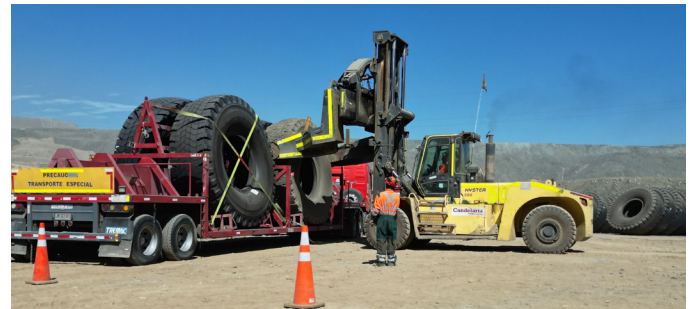
La capacitación abordó aspectos técnicos y de liderazgo para la formación en el uso de equipos críticos en operaciones subterráneas, como camiones articulados, LHD, equipos de perforación y de apoyo. Además, los participantes reforzaron sus habilidades comunicacionales, asertividad y proactividad, fundamentales para la transmisión efectiva de conocimientos y la promoción de prácticas seguras.

Otro aspecto destacado fue el énfasis en las directrices del Estándar de Certificación de operadores propios y el Procedimiento de Trabajo, herramientas clave para asegurar un aprendizaje alineado con los estándares de seguridad y productividad de la operación.



RECICLAJE DE NEUMÁTICOS Un logro en Sostenibilidad y Compromiso Ambiental

La subgerencia de Servicios Mina Open Pit de Minera Candelaria ha alcanzado un nuevo hito en su compromiso con el cuidado del medio ambiente, al superar una vez más los objetivos establecidos en el reciclaje de neumáticos fuera de uso (NFU). En ese sentido y en el marco de su convenio con la empresa Bridgestone, la compañía logró cumplir, por segundo año consecutivo, con el 25% de reciclaje de NFU que exige la Ley REP 20.910.



Sin embargo, este año, el desafío fue aún mayor. En un esfuerzo por avanzar en la sostenibilidad de sus operaciones, se estableció una meta ambiciosa del 30% de reciclaje, una que no solo fue alcanzada, sino que superada, gracias a la colaboración entre la Subgerencia de Servicios Mina y la gerencia de Medio Ambiente, **logrando un 34%, equivalente a 400,05 toneladas de neumáticos procesados para su reciclaje**.

Los neumáticos fueron enviados a la empresa Kaltire, ubicada en el sector La Negra, en Antofagasta, donde fueron sometidos a un proceso de conversión térmica. Este proceso generó subproductos como acero, carbono negro, aceite y gas, contribuyendo a la economía circular al aprovechar al máximo los recursos materiales y alargando el ciclo de vida de los productos.

Este logro refuerza la política de Minería Responsable de la Compañía y subraya su esfuerzo continuo por promover prácticas responsables y sostenibles en sus operaciones. Además, demuestra el compromiso de Candelaria con la preservación del medio ambiente, al reducir la huella ecológica de sus actividades mineras y fomentar la recuperación y reutilización de materiales.

¿Están preparados/as?

...se vienen las

Fiestas de Navidad

Así que a programarse para el
sábado 14 y domingo 15 de diciembre
de 10:00 a 18:00 horas en el
Parque Alliyay





CON EL APOYO DE CANDELARIA

Vecinas de Tierra Amarilla se capacitan en el cuidado de adultos mayores

Un grupo de vecinas del sector Punta del Cobre, en Tierra Amarilla, participó en una capacitación sobre el cuidado y la atención de adultos mayores. Esta iniciativa se desarrolló en el marco del **Programa de Inversión Social** de Minera Candelaria, específicamente en la línea de salud física y mental.

Los talleres fueron impartidos por profesionales de la Facultad de Enfermería de la Universidad de Atacama y tuvieron como objetivo empoderar a las cuidadoras principales, proporcionándoles herramientas para mejorar la calidad de vida de sus familiares mayores.



Durante las sesiones, las participantes aprendieron sobre temas fundamentales como **hidratación, higiene, alimentación saludable y movilidad en adultos mayores**, además de abordar aspectos relacionados con la salud mental de las cuidadoras.

En el cierre del programa, ejecutado por la Corporación Simón de Cirene, se entregaron kits de primeros auxilios y diplomas de participación a cada asistente. Asimismo, la junta de vecinos recibió **dos sillas de ruedas y un andador ortopédico**, en beneficio de la comunidad. Este taller es parte de las diversas iniciativas que Minera Candelaria desarrolla en Tierra Amarilla para promover la salud y el bienestar de sus habitantes.



EN RECONOCIMIENTO A SU TRAYECTORIA Y LIDERAZGO

“Premio Isidora Goyenechea Gallo” para Ximena Matas

La Corporación para el Desarrollo de Atacama (Corproa) realizó recientemente la Cena Anual de la Industria, evento en el que además de generar un espacio de encuentro y convivencia, se entregaron reconocimientos a las personas e instituciones que cumplieron un rol destacado a nivel regional durante 2024.

Uno de ellos fue el **“Premio Isidora Goyenechea Gallo”**, que destaca a la mujer del año, reconociendo su trayectoria, liderazgo y aporte al desarrollo de la región. En esta ocasión el reconocimiento fue para **Ximena Matas Quilodrán, directora de Asuntos Corporativos y Relaciones Externas de Minera Candelaria**.



Respecto de esta importante distinción, Ximena Matas indicó que **“es muy emocionante para mí recibir un premio como este. En los roles que me ha tocado desempeñar, he querido contribuir con esfuerzo, aportando desde las empresas donde me he desempeñado o desde los cargos públicos, siempre con un compromiso muy genuino y de corazón. Tengo la responsabilidad de seguir trabajando para que las oportunidades, el crecimiento y el desarrollo lleguen a cada uno de los habitantes de esta región para que sea más próspera y con personas más felices”**. El tradicional evento contó con la participación de más de 400 personas, entre autoridades regionales, comunales e invitados especiales.



TALLER FULL POTENCIAL Impulsando la Excelencia Operacional hacia 2025



En un ejercicio estratégico y colaborativo, el equipo de Excelencia Operacional de Candelaria se reunió en una sesión de "Full Potencial", que tuvo como objetivo **alinear las metas y priorizar acciones clave para el próximo año**. Este taller marca un paso fundamental en el fortalecimiento de la visión compartida del equipo, con un enfoque claro hacia la excelencia operacional y la mejora continua.

Durante la jornada, los participantes trabajaron en la definición de objetivos estratégicos, teniendo en cuenta los desafíos y oportunidades que presentará el 2025. A través de dinámicas interactivas y la colaboración, se lograron establecer los focos para asegurar el éxito de las operaciones y el cumplimiento de los planes establecidos.

Uno de los aspectos más destacados fue la **alineación de prioridades, lo que permitió a los miembros del equipo coordinar esfuerzos hacia áreas clave como la eficiencia operativa, la seguridad, la innovación y la sostenibilidad**. Este enfoque estratégico busca consolidar los avances alcanzados en 2024 y optimizar los procesos durante el próximo año.



CUMPLEAÑOS

NOMBRE	ÁREA	DÍA
Gioacino Delongaro Charmin	Mant. Proceso	29
Ivan Poblete Retamal	Serv. Soporte Op.	29
Jhoan Araya Sandoval	Oper. Mina UG	29
Maria Rojas Henríquez	Oper. Mina	29
Mauricio Arevalo Valenzuela	Oper. Mina	29
Oscar Zapata Cardona	Serv. Tec. Mina	29
Jorge Díaz Osorio	Oper. Mina UG	30
Jose Fabrega Ocaranza	Legal	30
Jose Bello Soto	Serv. Tec. Mina	30
Manuel Ruz Vidal	Oper. Mina	30
Rolando Rojas Huidobro	Oper. Mina	30
Patricio Alvayai Pacheco	Oper. Mina	1
Alfonso Astorga Vega	Relave	1
Andres Barraza Arriagada	RR.HH.	1
Mario Carmona Campillay	Oper. Mina	1
Duber Dorador Castro	Mant. Concen.	1
Hector Rojas Sepulveda	Oper. Mina UG	1
Manuel Trujillo Herrera	Control Mineral	1
Erick Arellano Aguila	Concentradora	1
Juan Espinoza Castro	Mantenimiento	2
Carlos Olivares Cano	Oper. Mina UG	2
Jose Zuñiga Reinoso	Oper. Mina	2
Cristian Carrizo Molina	Oper. Mina UG	3
Roberto Nuñez Gomez	Proyectos	3
Marcelo Olivares Vera	Oper. Mina	3
Daniela Soto Krstulovic	Geología	3
Alexis Alvarez Carvajal	Concentradora	4
Diego Bianchi Aracena	Puerto	4
Fernando Contreras Araya	Oper. Mina	4
Francisca Lara Cortes	Dispatch	4
German Pizarro Ahumada	Oper. Mina	4
Diogenes Ramos Villalobos	Oper. Mina	4
Luis Cortes Cortes	Sondaje	5
Carlos Cortes Pozo	Oper. Mina	5
Angelo Cortes Rivera	Geomecanica	5
Natalia Gonzalez Aguirre	Oper. Mina	5
Pedro Hauyon Leyton	Gestión Oper.	5
Claudio Yañez Abbott	Oper. Mina	5

REVISIÓN FINAL

20 24 | Ciclo de Gestión del Desempeño

Estamos en la etapa final del año y es el momento de **consolidar nuestros logros**

Recuerda que el 28 de octubre, comenzamos la Revisión de Fin de Año del Ciclo de Gestión del Desempeño 2024. Realiza **primero tu autoevaluación** y luego reúnete con tu jefatura.





Programa Mantenimiento Diciembre

Camionetas Contrato MITTA (Mantenimiento por km e inspección por uso severo)

Lunes 2		Martes 3		Miércoles 4		Jueves 5		Viernes 6		Sábado 7		Domingo 8	
SWVS-11	39 OP	SXKP-72	137 ST	SWVS-12	40 OP	SVYC-37	5 MT	SWVP-89	115 MT	SWYX-44	190 OP	SWZB-27	215 ST
SXKP-70	136 ST	SXGX-89	202 OP	SVYC-50	32 SO	SWVS-15	43 OP	SVYC-55	28 OP	SXKT-51	223 ST	TDFV-19	E 1
SWVS-46	69 ST	SXKP-69	130 SO	SXKP-50	184 ST	SVYC-23	11 MT	SVYC-46	24 OP	TDFV-18	E 2	SWXX-28	105 MT
SWXZ-18	208 OP	SXKP-60	135 ST	SXGX-80	214 ST	TBYF-55	157 EO	SWVP-90	138 AD	SWXX-27	109 MT		
SXKP-56	119 OP	SWVS-34	60 MT	SXGX-81	86 SO	SWYX-41	193 OP	SXGX-80	214 ST				
SXGX-82	212 ST	SWYX-46	188 OP	SWYX-49	98 EO	SWYX-45	189 OP	SWXX-26	108 MT				
SVYC-51	34 SO	SWYX-52	99 MT			SWYX-48	97 ST	SWYX-48	97 ST				
SWYX-53	100 MT												

Lunes 9		Martes 10		Miércoles 11		Jueves 12		Viernes 13		Sábado 14		Domingo 15	
TBYF-64	173 MT	SXKP-49	121 OP	SWVS-54	175 OP	SWVP-92	149 AD	SWXX-25	107 MT	SXGX-87	204 OP	SWYX-40	194 OP
SWVS-51	155 EO	SWVS-18	46 MT	SWZB-27	215 ST	SVYC-45	23 OP	TCJD-89	TCJD-89	SWZB-24	218 ST	SWYX-51	101 ST
SXKP-52	132 SO	SXKP-55	122 OP	TBYF-62	167 OP	SVYC-26	14 MT	SWZB-24	218 ST	SWXX-25	107 MT		
SXDV-79	15 - RE	SWYX-50	20 - RE	SXGX-88	203 OP	TBYF-58	164 FI	SWXZ-20	79 DP				
SVYC-52	35 SO	SWZB-26	216 ST	SWYX-42	192 OP	SWZB-25	217 ST	SXKT-51	223 ST				
SWYX-43	191 OP	SVXY-80	94 MT	SVXY-81	95 MT	SWXX-23	106 MT	SWYX-41	193 OP				
SWXX-29	102 MT	SWXX-30	103 MT					SWXX-24	104 MT				
								SWXX-31	110 OP				

Lunes 16		Martes 17		Miércoles 18		Jueves 19		Viernes 20		Sábado 21		Domingo 22	
SVYC-51	34 SO	SWVR-98	38 OP	SWYX-39	195 OP	SVYC-24	12 MT	SXDV-80	156 EO	SXGX-79	197 OP	SXGX-85	210 ST
SXGX-79	197 OP	SXGX-76	200 OP	SWYX-47	96 MT	SZBZ-23	133 OP	SXKP-67	111 DP	SVYC-50	32 SO	SWZB-21	205 DP
SWVS-49	152 DP	SWXZ-25	83 EO	SXGX-78	198 OP	SXKP-64	124 DP	SWVS-35	61 MT	SWXX-27	109 MT	SWXX-28	105 MT
SXKT-36	04 - RE	SWXX-23	106 MT	SXKT-40	151 MT	SWVS-21	49 MT	SXKT-37	03 - RE				
SWXZ-22	81 DP	TBYF-63	180 RH	SWZB-22	220 ST	SWVR-99	67 MT	SWZB-19	224 SO				
SVYC-54	36 SO	SWYX-39	195 OP	SWYX-49	98 EO	SWZB-20	196 OP	SWXX-26	108 MT				
SWZB-23	219 ST	SXGX-86	209 ST			SWYX-48	97 ST	SWYX-48	97 ST				
SWYX-53	100 MT	SWYX-52	99 MT										

Lunes 23		Martes 24		Miércoles 25		Jueves 26		Viernes 27		Sábado 28		Domingo 29	
SWVS-20	48 MT	TBYF-56	170 MT	SXGX-77	199 OP	SXGX-77	199 OP	SVYC-25	13 MT	TDFV-18	E 2	SWYZ-85	201 OP
SXKP-71	SXKP-71	TDFV-18	40 SO	SVXY-81	95 MT	SWXZ-30	89 RH	TBYF-70	174 MT	SXKT-49	221 ST	TDFV-19	E 1
TBYF-54	162 FI	SWYZ-84	206 OP			SVYC-34	1 FI	SWYZ-84	206 OP	SXGX-84	211 ST	SWYX-51	101 ST
SWYX-44	190 OP	SVXY-80	94 MT			SXKT-47	17 RE	SXKT-50	222 ST	SWXX-25	107 MT		
SWVS-25	53 MT	SWXX-30	103 MT			TLDL-20	164 OP	SVYC-53	27 OP				
SXGX-78	198 OP					SXGX-83	207 OP	SXGX-76	200 OP				
SVYC-57	33 SO					SWXX-31	110 OP	SWXX-24	104 MT				
SWXX-29	102 MT					SWXX-23	106 MT						

Lunes 30		Martes 31	
SVYC-27	30 OP	SXKP-53	127 SO
SVYC-28	18 OP	SWVS-13	41 OP
SVYC-32	31 ST	SXGX-89	202 OP
SVYC-35	3 MT	SWYX-52	99 MT
SXKT-50	222 ST		
SWYX-53	100 MT		

Patentes en negrita corresponden a inspección por uso severo