



DASHBOARD DE RELAVES

Tecnología y seguridad al servicio de la Operación

Materializando el compromiso con la seguridad y la sostenibilidad, Minera Candelaria avanza en la implementación de un innovador Dashboard de Relaves, una plataforma digital diseñada para cumplir con los exigentes estándares internacionales del GISTM (Global Industry Standard on Tailings Management) que busca fortalecer la gestión de los depósitos de relaves a través de tecnología de punta y protocolos de respuesta temprana ante emergencias.

El Dashboard de Relaves es un sistema pionero en la operación de Candelaria. Su función principal es monitorear en tiempo real las variables geotécnicas de los depósitos, como niveles freáticos, asentamientos de muros y aceleraciones sísmicas. Esta plataforma permite detectar desviaciones críticas y activar alertas automáticas que faciliten una respuesta oportuna ante cualquier eventualidad. **“Con esta iniciativa, buscamos no solo cumplir con los nuevos estándares del sector, sino también establecer una nueva cultura organizacional enfocada en conocer, entender y gestionar proactivamente los riesgos asociados a los depósitos de relaves”**, destaca Cristian Recabarren, subgerente de Relaves y líder del Proyecto.

UN PROYECTO DE LARGO PLAZO

Iniciado hace seis meses, el proyecto avanza según lo previsto y se espera que esté completamente operativo en el tercer trimestre de 2025. Hasta el momento, se han concluido con éxito dos de las cuatro etapas planificadas:

- **Fase 1**

Creación de protocolos de emergencia y adaptación de infraestructura, en la que se instalaron sirenas y nueva instrumentación geotécnica.

- **Fase 2**

Desarrollo del sistema en línea para el monitoreo del depósito activo, en funcionamiento al 100%.



En las próximas fases, se integrará la instrumentación en línea de todos los depósitos del distrito y se realizarán simulacros de colapso para evaluar el sistema y entrenar al equipo.

La implementación de esta plataforma tecnológica **asegura la continuidad operativa de los depósitos de relaves, optimizando su capacidad y disponibilidad para almacenar los residuos del proceso productivo**. Más allá de garantizar la seguridad, este proyecto refuerza la sostenibilidad de las operaciones, convirtiéndose en un pilar clave para el futuro de Candelaria.

Por otro lado, el Dashboard de Relaves forma parte de un esfuerzo mayor por cumplir con los nuevos estándares internacionales de gestión de relaves, promovidos por el Consejo Internacional de Minería y Metales (ICMM). Con el éxito de las etapas iniciales, el proyecto se posiciona como un ejemplo de vanguardia y excelencia operacional, marcando un precedente para la industria.

TRABAJO COLABORATIVO Y LIDERAZGO

El proyecto es liderado por la Subgerencia de Relaves y Agua, en conjunto con la Dirección de Excelencia Operacional, y cuenta con el respaldo de áreas clave como SSO (Seguridad y Salud Ocupacional) y la Dirección de Operaciones.



Plazo hasta el
3 de diciembre

Encuesta PULSO 2024

Candelaria
lundin mining



**Tu opinión es
necesaria y nos importa**

Solicitamos que accedas a la **Encuesta Pulso 2024**
y compartas con nosotros tu percepción del
avance del proceso.

INGRESA **AQUÍ**

Te invitamos a participar contestando
el cuestionario en el código QR
o ingresando en este **link**



**EL PROCESO DE TRANSFORMACIÓN IMPLICA
UNA ESCUCHA ACTIVA Y PERMANENTE**



SÚMATE AL PROCESO DE
TRANSFORMACIÓN



AUDITORÍA EXTERNA

Para la mantención de Sistema de Gestión de Inclusión, Equidad de Género y Conciliación

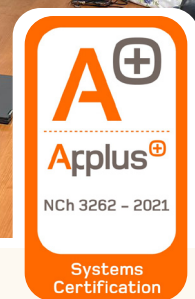
Desde el 13 al 15 de noviembre, Minera Candelaria está siendo sometida a una auditoría externa liderada por la casa certificadora **Applus+ Certification**. Este proceso busca evaluar la mantención y el cumplimiento del Sistema de Gestión de Inclusión, Equidad de Género y Conciliación (SGIGC), un modelo clave en la estrategia organizacional del Distrito y que permitirá mantener la certificación en la Norma Chilena 3262.

La auditoría abarca diversos focos del sistema tales como los procesos transversales, ambiente laboral, gestión de personas la conciliación entre la vida laboral y personal. En cada una de estas áreas, Applus+ Certification **evaluará los principales cambios y gestiones realizados el último año, políticas existentes, procedimientos implementados, los procesos y planes de acción y de gestión y los resultados obtenidos en el último período.**

El proceso incluye visita a diversas áreas de nuestras instalaciones, además de entrevistas con trabajadores y trabajadoras de diferentes roles y áreas de la Compañía, revisión de documentos estratégicos y operativos, y análisis de indicadores de proceso y del último diagnóstico realizado en septiembre 2024, entre otras. Estos controles de auditoría permitirán verificar si los planes de acciones realizados por Candelaria cumplen con los estándares que fija la Nch3262 y si se alinean con los objetivos establecidos.

La adopción de este modelo de gestión refleja el compromiso de Candelaria por avanzar hacia una cultura organizacional más inclusiva y equitativa. Entre sus iniciativas destacadas se encuentran la promoción de políticas salariales justas, programas de capacitación en diversidad e inclusión, y la implementación de medidas para mejorar el balance entre trabajo y vida personal.

Al concluir la auditoría, Applus+ Certification **entregará un informe detallado que incluirá hallazgos, fortalezas y áreas de mejora.** Este documento será crucial para definir nuevas estrategias y garantizar que Candelaria mantenga su liderazgo en la promoción de prácticas laborales responsables en el sector minero.



Dimensiones del **Sistema de Gestión de Inclusión, Equidad de Género y Conciliación** que son auditadas:

- Capacitación y Desarrollo de Carrera
- Comunicaciones Internas
- Reclutamiento y Selección
- Infraestructura
- Gestión Legal
- Remuneraciones y Compensación
- Conciliación y Corresponsabilidad
- Ambiente Laboral
- Salud Integral
- Violencia Intrafamiliar (VIF)
- Alta Dirección



Candelaria participa en 1° Congreso para impulsar la inclusión de mujeres y jóvenes en la minería

En el marco de las actividades que realiza la Mesa Mujer y Minería de la región de Atacama, Minera Candelaria participó del 1° Congreso “**Construyendo un Futuro STEM Inclusivo: Mujeres y Jóvenes en la Minería**”, iniciativa colaborativa que busca fomentar la equidad de género, visibilizar el rol de las mujeres en la industria y prevenir la violencia de género en el ámbito laboral.

El congreso -que contó con la participación de la ministra de Minería, Aurora Williams, autoridades locales, representantes de diversas empresas y estudiantes- **se focalizó en la inclusión de mujeres y jóvenes en disciplinas STEM** (Ciencia, Tecnología, Ingeniería y Matemáticas), resaltando el impacto positivo que tiene la diversidad para la innovación y la sostenibilidad de la minería.

En este sentido, a través de estas y otras actividades en las que ha participado Minera Candelaria, reafirma su compromiso con la inclusión y equidad de género en la industria minera, junto con la implementación de un Sistema de Gestión de Igualdad de Género y Conciliación de la Vida Laboral, Familiar y Personal certificado bajo la Norma Chilena NCh3262.



Este congreso está destinado a que niños, niñas y adolescentes de liceos profesionales conozcan la industria minera, que requerirá más de 34.000 personas en los próximos 10 años y esta es una oportunidad para invitar a las nuevas generaciones a participar. Debemos continuar avanzando hacia la equidad.

AURORA WILLIAMS
MINISTRA DE MINERÍA



En Candelaria tenemos un 16% de mujeres y estamos trabajando para aumentar esa cifra, porque sabemos que su participación beneficia a la compañía, la región y a todas aquellas mujeres que desean integrarse a esta importante actividad económica.

XIMENA MATAS
DIRECTORA DE ASUNTOS CORPORATIVOS Y RELACIONES EXTERNAS

2024 | REVISIÓN FINAL Ciclo de Gestión del Desempeño

Estamos en la etapa final del año y es el momento de **consolidar nuestros logros**

Recuerda que el 28 de octubre, comenzamos la Revisión de Fin de Año del Ciclo de Gestión del Desempeño 2024.

Realiza **primero tu autoevaluación** y luego reúnete con tu jefatura.



Construyamos juntos un cierre de año exitoso



Minera Candelaria presente en cena anual de Women In Mining Chile

Bajo el concepto **“Conscientes del Desafío de la Diversidad e inclusión con miras al 2050”**, Women In Mining Chile (WIM) realizó su cena anual, que reunió a los principales actores de la industria junto a mujeres que forman parte de esta organización.

La actividad contó con la participación de la ministra de Minería, Aurora Williams, y ejecutivas de las principales compañías mineras del país y socias de esta comunidad,

quienes, junto a Ana Salazar, presidenta de WIM Chile, aprovecharon la oportunidad para conmemorar los nueve años de vida que ya tiene esta ONG con foco en relevar la presencia femenina en la industria minera.

En tanto, Candelaria se hizo presente en este importante evento, a través de su directora de Asuntos Corporativos y Relaciones Externas, Ximena Matas, acompañada por un grupo de profesionales de diferentes áreas de la compañía.

Respecto de la participación de la empresa y su compromiso en materia de diversidad e inclusión, Ximena Matas destacó que **“el convenio de Minera Candelaria con WIM, es un acuerdo de cooperación para potenciar el rol de la mujer en la minería y seguir avanzando en materia de inclusión e igualdad de género en esta industria, que nos permite a un grupo de trabajadoras de la compañía, como socias de WIM, acceder a diversas instancias que potenciarán sus competencias para la industria minera”**.

La cena anual de WIM también entregó reconocimientos a las empresas, ejecutivas y socias que se han destacado durante el último periodo por su trabajo en pro de la inserción femenina. Además, contó con la presentación de **Denisse Goldfarb**, CEO & Founder The People Future, quien presentó la conferencia “Desafíos de la Diversidad e Inclusión en la era digital”.



Curso de Ciberseguridad

¡Proteger tu información, es proteger a nuestra Compañía!

Todos desempeñamos un papel crucial en la protección de la información. Recuerda que está disponible el **Programa de Capacitación de Usuarios en Ciberseguridad Global**, obligatorio para todos los colaboradores.

Módulos:

- GBL Cyber Security - Avoiding Dangerous Attachments.
- GBL Cyber Security - Avoiding Dangerous Links.
- GBL Cyber Security - Avoiding Dangerous Links 2.
- GBL Cyber Security - Data Entry Phishing.
- GBL Cyber Security - Data Entry Phishing 2.

Accede fácilmente a los cursos a través de SuccessFactors.

¡Es tu oportunidad de fortalecer nuestra cultura de ciberseguridad y proteger a todos!

PLAZO MÁXIMO
16 DE DICIEMBRE DE 2024



TALLER DE FORMACIÓN PARA FACILITADORES EN METODOLOGÍA ICAM

Formar facilitadores para fortalecer el proceso de investigación de incidentes en Candelaria

En Candelaria la seguridad es un pilar fundamental de la operación. En este contexto, la Metodología ICAM (Incident Cause Analysis Method), utilizada para **investigar incidentes de alto potencial**, se ha posicionado como una herramienta necesaria para mejorar los estándares de seguridad. Es por eso por lo que esta semana se realizó un taller de formación para los facilitadores sobre esta herramienta de investigación en el que participaron de 20 profesionales de la Dirección de Servicios Técnicos, Dirección de Proyectos, junto a la Gerencia de Seguridad y Salud Ocupacional, y el área de Relaciones Laborales.



El propósito del taller fue entregar y actualizar los conocimientos y las herramientas necesarias para que los profesionales que cumplen el rol de facilitadores de la metodología ICAM puedan ayudar y asegurar que las investigaciones se realicen de manera efectiva en nuestra Compañía. La metodología ICAM es un enfoque estructurado que busca identificar no solo las causas inmediatas de los accidentes, sino también las causas subyacentes, con el fin de establecer medidas correctivas que prevengan su recurrencia.

"Uno de los mayores desafíos que enfrentamos en la minería es garantizar que los accidentes no se repitan. La metodología ICAM nos ayuda a desentrañar las causas profundas de los incidentes para poder implementar soluciones efectivas y duraderas", explicó Alejandro Barría, gerente de Seguridad y Salud Ocupacional. **"Es una herramienta que involucra a todos los actores clave en el proceso, lo que aumenta las probabilidades de éxito en la implementación de medidas correctivas"**, puntualizó.

El taller no solo se centró en la identificación de causas, sino también en cómo comunicar los hallazgos de forma clara y efectiva a todo el personal involucrado. Una de las premisas de la metodología ICAM es que, una vez identificadas las causas, todos los empleados deben estar informados sobre las medidas preventivas para evitar futuros incidentes. A lo largo de la jornada, los participantes realizaron un ejercicio práctico de investigación de incidente. Esta actividad les permitió poner en práctica los conceptos adquiridos.

EN QUÉ CONSISTE

La metodología ICAM (Incident Cause Analysis Method) es un enfoque estructurado que consta de **7 pasos los cuales se desarrollan para investigar y analizar incidentes de alto potencial**. Su principal objetivo es identificar las defensas ausentes o fallidas, las acciones individuales o de equipo, las condiciones del entorno y la tarea, y los factores organizacionales que propiciaron los incidentes, proponer acciones correctivas y preventivas para fortalecer la gestión de riesgos, generar el aprendizaje y con ello prevenir su repetición.

PRINCIPALES ATRIBUTOS

Enfoque Integral

No solo se analizan las causas inmediatas, sino que se examinan también los factores subyacentes, lo que permite una comprensión completa del incidente.

Colaboración Interdisciplinaria

Involucra a diversos departamentos y niveles jerárquicos de la empresa, desde operadores hasta directivos, para garantizar que se identifiquen todas las posibles causas y soluciones.

Mejora Continua

Promueve la evaluación y mejora continua, buscando no solo evitar accidentes, sino también mejorar los procesos y procedimientos en toda la organización.



Fortalecimiento de la Dirección de Servicios Técnicos: una mirada de crecimiento y futuro

En Minera Candelaria, avanzar hacia la excelencia y consolidarnos como una empresa que apunta a maximizar sus capacidades es un desafío constante. En este contexto, se llevó a cabo un taller estratégico con el equipo ejecutivo de la Dirección de Servicios Técnicos, con el propósito de **reflexionar sobre el rol clave que esta dirección tiene en el crecimiento y desarrollo de la Compañía, así como de proyectar los desafíos futuros y las acciones necesarias para apalancar estos cambios.**

Durante la jornada, se revisaron los objetivos estratégicos del área, alineándolos con la visión y estrategia global de Minera Candelaria. Este análisis permitió identificar las acciones focalizadas que impulsarán la transformación y consolidación de la Dirección de Servicios Técnicos como un pilar fundamental para el logro de los objetivos corporativos. Este taller forma parte de un proceso integral de desarrollo que busca fortalecer la dirección mediante la optimización de sus procesos, la mejora de sus dinámicas de trabajo y la comunicación efectiva, entre otros aspectos relevantes.

La Dirección de Servicios Técnicos desempeña un papel estratégico en el éxito de Minera Candelaria, y estas iniciativas refuerzan su compromiso de liderar con excelencia, contribuyendo al crecimiento sostenible y al desarrollo continuo de nuestra compañía.



UN COMPROMISO RENOVADO CON LA INTEGRIDAD

Actualización del Manual de Prevención del Delito

Como parte del compromiso de Candelaria con la transparencia, ética y el cumplimiento normativo, se ha actualizado el Modelo de Prevención del Delito de la Compañía (MPD), y con ello, el Manual de Prevención del Delito (MPD), documento esencial para una operación responsable, ya que **refuerza los lineamientos y protocolos que buscan prevenir conductas ilícitas y garantizar el cumplimiento de la Ley N°20.393** sobre Responsabilidad Penal de las Personas Jurídicas.

Este nuevo documento incluye actualizaciones en diversos ámbitos como la ampliación de delitos recientemente incorporados a la legislación, tales como delitos ambientales el financiamiento de la corrupción entre particulares, entre otros. La actualización también incluye un reforzamiento de los canales de denuncia, asegurando confidencialidad y accesibilidad para todos aquellos quienes denuncien un hecho ilícito o un incumplimiento a nuestro Código de Conducta.

Como parte de la actualización del nuevo Modelo, se realizarán talleres de capacitación dirigidos a todos el Equipo Candelaria. Estas instancias permitirán conocer a fondo los cambios introducidos, aclarar dudas y reforzar la cultura de prevención.

Para conocer más sobre el **Modelo de Prevención del Delito y su Manual**, puedes acceder al documento [aquí](#) o contactar a la Dirección Legal y Cumplimiento.



CUMPLEAÑOS

NOMBRE	ÁREA	DÍA
Carlos Guerraty Acevedo	Oper. Proces.	16
Felipe Carrizo Aravena	Mant. Mina	16
Hullerson Pinto Pizarro	Oper. Mina	16
Marta Vicencio Olivero	Legal	16
Rodrigo Alvarez Paredes	Mant. Proces.	16
Rodrigo Araya Moraga	Oper. Mina UG	16
Alejandro Rivera Plaza	Mant. Proces.	17
Enrique Lozano	Mant. Proces.	17
Fernando Fuentes Cortes	Oper. Mina UG	17
Guillermo Milla Aguirre	Oper. Mina	17
Osvaldo Araya Herrera	Oper. Mina	17
Reinaldo Vargas Huerta	Mant. Mina	17
Alejandro Araya Peralta	Oper. Mina UG	18
Juan Godoy Ruiz	Oper. Mina	18
Luis Rojas Cabrera	Oper. Mina	18
Marcelo Silva Godoy	Serv. Soporte Op.	18
Rodrigo Smith Pedemonte	Oper. Mina	18
Sebastian Gladic Gallardo	Seguridad	18
Fernando Avila Torres	Oper. Mina	19
Jonnathan Rojas Barraza	Oper. Proces.	19
Jose Rojas Canales	Oper. Mina	19
Marcelo Gumucio Pizarro	Oper. Proces.	19
Franco Cea Tabilo	Mant. Mina	20
Robert Peña Herrera	Oper. Mina	20
Rodrigo Zambrano Leiva	Serv. Soporte Op.	20
Pedro Barraza	Mant. Mina	21



Oportunidades Laborales

Conoce y revisa nuestras vacantes internas disponibles.
 Si tienes dudas o consultas, comunícate con tu jefatura directa o con la Dirección de Recursos Humanos.

Ingeniero(a) de Ventilación

[POSTULA AQUÍ](#)



POSTULACIÓN:

Hasta el 19 de noviembre de 2024

Electricista Especialista II

[POSTULA AQUÍ](#)

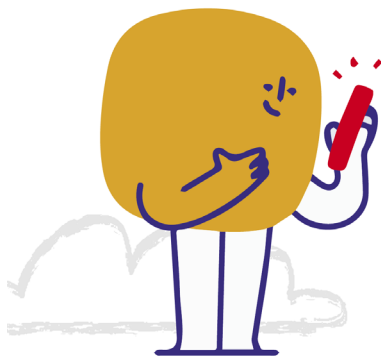


POSTULACIÓN:

Hasta el 21 de noviembre de 2024

Desafío para estar bien

Gerencia SSO
Candelaria
 lundin mining



#1: Sonríe y conecta

¿Sabías que sonreír eleva los niveles de serotonina y reduce el estrés?

Tarea:
 Tómate una selfie con tus compañer@s más sonrientes. ¡Mientras más sonrisas, mejor!

[Haz click AQUÍ](#) y sube tu foto

Tienes plazo desde el 7 hasta el 17 de noviembre.

#2: Encuentra la calma

Reconocer lo que nos ayuda a relajarnos es clave para mantener la calma mental.

Tarea:
 Escribe 3 cosas que haces para mantener tu mente tranquila (como respirar profundamente o escuchar música). ¡Comparte tus ideas con nosotros!



[Haz click AQUÍ](#) y comparte tus respuestas

Tienes plazo desde el 18 hasta el 28 de noviembre.



Al completar las dos tareas, estarás participando en el sorteo de masaje para dos personas en zona de Spa, Wellness Antay.

La seguridad de estar bien

Candelaria
 lundin mining